

journal de l'école en forêt

ENTRE LES ARBRES

Édito

Troisième numéro du journal de l'école en forêt accompagnée par le Cri de l'œuf. Le printemps et ses journées plus douces où la nature se réveille tranquillement est enfin là. Bourgeons, fleurs, papillons, œufs et même larve de salamandre au programme ! Voici quelques articles pour garder une trace de cette période riche en découvertes et en apprentissages.

Bonne lecture

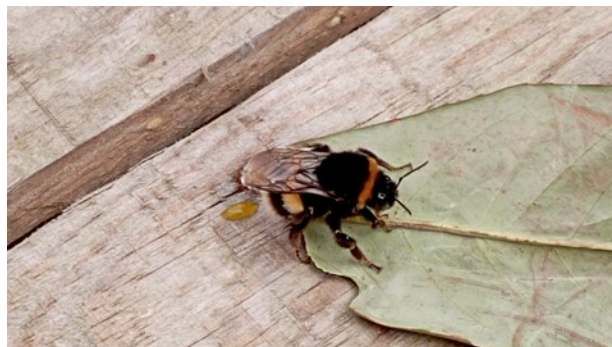
Du côté de Cotfa

Voici quelques unes de nos aventures de cette période :

Traverser la rivière est presque devenu un rituel.



On croise des petites bêtes qui restent un peu avec nous et nous laisse un ca(ca)deau en repartant.



On joue avec les tailles.



Les élèves de Cotfa

Découvertes printanières

C'est le printemps, il y en a pour tous les goûts : des perles d'eau sur les feuilles de potentille faux fraisier, du givre sur les plantes et même des larves de salamandre reconnaissables à la petite tache jaune à la base de chaque patte.



Mais les enfants ont également trouvé des œufs de rougequeue à front blanc, de pigeon ramier et même de perce-oreilles.



On découvre aussi d'autres lieux comme la mare qui sera prochainement le lieu de naissance des libellules.



Apprendre à construire ensemble

Nous l'avons plusieurs fois observée en forêt, la coopération est une compétence que les enfants développent pour construire une cabane, pour tirer une charrette car ils ont besoin des copains et des copines.

La coopération ne tombe cependant pas du ciel. Cela s'apprend. Nous avons tous et toutes observé des enfants se chamailler le même bout de bois, défendre leur cabane, se mettre en compétition les uns contre les autres. Faire classe en forêt ne transforme pas les enfants instantanément, mais participe au développement de ces compétences pour coopérer et apprendre à construire ensemble.

Dans un article du café pédagogique daté du 2 avril et intitulé : *Apprendre à vivre ensemble : des compétences ignorées par la France*, Stéphane Germain nous précise que « *De la maternelle au lycée, et peut-être même au-delà, les établissements scolaires sont des lieux d'apprentissage de la vie sociale. C'est en étant avec les autres, en les découvrant, en interagissant avec eux, que les individus apprennent à se connaître et à construire les relations avec autrui. Ainsi, l'apprentissage de la vie sociale fait partie des attendus, plus ou moins explicites selon les systèmes éducatifs, qui participent de l'intérêt général. Plus l'institution scolaire favorise l'apprentissage du vivre ensemble, plus la société en retire les bénéfices.* »

En s'appuyant sur les recommandations des organismes internationaux (UNESCO, Union Européenne, OCDE), il nous parle de la mixité scolaire qui « apparaît comme une condition nécessaire à l'apprentissage du vivre ensemble » mais aussi de la maîtrise des compétences psychosociales (CPS) qui « favorise le vivre ensemble et l'instauration d'un climat scolaire propice aux apprentissages. »

Si les CPS sont abordées notamment avec le dispositif Papillagou, « en France, les CPS en tant que telles n'ont pas été retenues dans les attendus nationaux. »

Stéphane Germain ne s'arrête cependant pas à ce constat, il précise que « Face aux enjeux du XXI^{ème} siècle, apprendre à vivre ensemble ne suffit plus. Il faut aussi apprendre à construire ensemble. »

« De nos jours, avec l'inflexion des attendus éducatifs vers les compétences, l'idée générale est d'apprendre aux élèves à construire collectivement le futur plutôt que de maîtriser individuellement les savoirs leurs permettant de trouver une place dans l'état actuel de la société. Pour cela, les situations d'apprentissage doivent leur permettre de construire ensemble une vision du futur souhaitable, de stimuler leurs capacités de création collective pour y parvenir et de les responsabiliser en leur apprenant à anticiper les conséquences de leurs choix. »

Ainsi, pour Stéphane Germain, « deux conceptions radicalement différentes de l'éducation s'opposent. » D'un côté, le modèle éducatif de la compétition, de l'autre celui de la coopération.

Qu'avez-vous appris en forêt aujourd'hui ?

Pour répondre à cette question, nous proposerons bientôt un questionnaire pour les enfants des écoles en forêt afin de faire ressortir les apprentissages en jeu. Un outil qui nous permettra de peut-être faire ressortir la coopération comme compétence développée par les enfants en forêt.

Article du café pédagogique :
<https://tinyurl.com/yjugpjup>

L'hétérostylie des primevères

L'hétérostylie permet aux primevères de favoriser la fécondation croisée et donc d'empêcher l'autofécondation. Dans une espèce hétérostyle, deux ou trois types de morphologies de fleurs coexistent.

Chez la primevère, on trouve des fleurs longistyles avec un style long arrivant au sommet du tube de la corolle associé à des étamines basses insérées au milieu du tube de la corolle ; et des fleurs brévistyles avec un style court arrivant au milieu du tube de la corolle associé à des étamines hautes insérées au sommet du tube de la corolle.

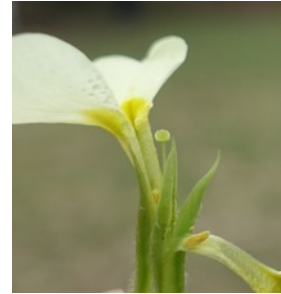
Ainsi les insectes pollinisateurs visitant différentes fleurs vont transporter le pollen d'une

fleur sur une autre fleur car le pollen d'une fleur brévistyle se déposera sur une partie spécifique du corps de l'insecte qui ira en contact avec le stigmate d'une fleur longistyle et vice et versa.

De plus, la taille des grains de pollen et la taille des papilles stigmatiques sont différentes selon le type de morphologie empêchant l'autofécondation.



Fleur brévistyle



Fleur longistyle

Grandir en lien avec la nature

Notre projet de développer des Accueils du dehors permettant de sanctuariser des lieux naturels urbains pour l'enfance est entré dans la dernière ligne droite. Après avoir passé les deux premières étapes de sélection, il nous reste un entretien téléphonique pour répondre aux questions du jury avant la décision finale.

En nous appuyant sur le Terrain d'Aventure, qui a simplifié l'accueil de deux classes de Cotfa souhaitant faire école dehors, ce projet vise à développer des symbioses entre les classes qui font l'école en forêt et des associations d'éducation populaire proposant des ateliers de rue le mercredi ou pendant les vacances. En

développant le lien avec les parents et les enfants, nous souhaitons développer d'autres Accueils du dehors.

Quelques fleurs de printemps



Chaton de saule



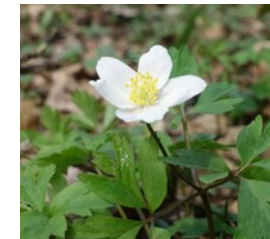
Scille à deux feuilles



Moscatelle



Ficaire



Anémone sylvie



Arum tacheté

Quelques infos en vrac

Portes ouvertes du Cri de l'œuf

Du mardi 15 au samedi 20 avril 2024, nous vous accueillons sur nos différentes actions à venir découvrir ce qui se cache derrière un atelier de cuisine de rue ou au Terrain d'Aventures. A bientôt !